

PROTECO®

SK

KOSAČKA NA TRÁVU BENZÍNOVÁ 139 CCM



CE

PROTECO®

5106BS139

OBSAH

1. VŠEOBECNÉ BEZPEČNOSTNÉ POKYNY	3
- Dôležité bezpečnostné upozornenia	3
- Návod na použitie	3
2. VYSVETLENIE ŠTÍTKOV S POKYNNI NA STROJI	4-5
3. POPIS KOSAČKY	6
4. ZOSTAVENIE, PRÍPRAVA	6
5. ZOSTAVENIE KOSAČKY	7
- Zostavenie rukoväte	7
6. PRED SPUSTENÍM KOSAČKY	7
- Doplnenie oleja	7
- Doplnenie paliva	8
7. OVLÁDANIE A PREVÁDZKA KOSAČKY	8
- Štart kosačky	9
- Ovládanie pojazdu	9
- Rozsah použitia benzínovej kosačky	9
- Kosenie so zberom trávy do koša	9
- Mulčovanie	9
- Nastavenie výšky kosenia	10
- Výmena žacích nožov	10
- Výmena motorového oleja	10
8. BEZPEČNOSTNÉ POKYNY	11
- Všeobecné bezpečnostné pokyny	11
- Pokyny na používanie	11
9. ÚDRŽBA	12
- Starostlivosť o trávnik	12
- Údržba	12
- Servis	13
- Záruka	13
- Uskladnenie	14
10. TECHNICKÉ ÚDAJE	14
11. LIKVIDÁCIA	14
12. ZÁRUČNÝ LIST	15
13. PREHLÁSENIE O ZHODE	16

1. VŠEOBECNÉ BEZPEČNOSTNÉ PREDPISY

DÔLEŽITÉ BEZPEČNOSTNÉ UPOZORNENIA

- * Výrobok starostlivo vybalte a dajte pozor, aby ste nevyhodili žiadnu časť obalového materiálu skôr, než nájdete všetky súčasti výrobku.
- * Stroj uchovávajte na suchom mieste mimo dosahu detí.
- * Čítajte všetky upozornenia a pokyny. Zanedbanie dodržiavania výstražných upozornení a pokynov môžu mať za následok úraz elektrickým prúdom, požiar alebo ťažké poranenia.

NÁVOD NA POUŽITIE

Než začnete so strojom pracovať, prečítajte si nasledujúce bezpečnostné predpisy a pokyny na používanie.

Zoznámte sa s obslužnými prvkami a správnym používaním zariadenia. Návod starostlivo uschovajte pre prípad neskoršej potreby. Minimálne počas záruky odporúčame uschovať originálny obal vrátane vnútorného baliaceho materiálu, pokladničný doklad a záručný list. V prípade prepravy zabaľte stroj späť do originálnej škatule od výrobcu, zaistíte si tak maximálnu ochranu výrobku pri prípadnom transporte (napr. sťahovanie alebo odoslanie do servisného strediska).

- ☞ **Poznámka:** Ak predávate stroj ďalším osobám, odovzdajte ho spoločne s návodom. Dodržiavanie priloženého návodu na obsluhu je predpokladom správneho používania stroja. Návod na obsluhu obsahuje aj pokyny pre obsluhu, údržbu a opravy.

Výrobca nepreberá zodpovednosť za nehody alebo škody vzniknuté následkom nedodržiavania tohto návodu.

2. VYSVETLENIE ŠTÍTKOV S POKYMI NA STROJI

Pred uvedením do prevádzky si pozorne prečítajte návod na obsluhu.



Udržujte ostatné osoby mimo pracovnú oblasť.



Pozor, rotujúce nože! Chráňte sa pred nebezpečenstvom poranenia končatín.



Emisie toxických plynov. Benzínovú kosačku nepoužívajte v uzavretých či neventilovaných priestoroch.



Horúce povrchy, hrozí nebezpečenstvo popálenín!



Pred vykonávaním údržby vypnite motor a odpojte zapalovaciu sviečku.



Nikdy nedopĺňajte palivo, ak je motor spustený.



Upozorňuje, že v prípade nedodržania pokynov hrozí nebezpečenstvo zranenia osôb, smrti alebo poškodenia nástroja.



Používajte ochranu sluchu.
Používajte ochranu zraku.
Používajte ochranu dýchacích orgánov.



Neustále udržiajte odstup od pohybujúcich sa dielov.



Pohybujte sa svahom po vrstevnici, nie hore a dolu.



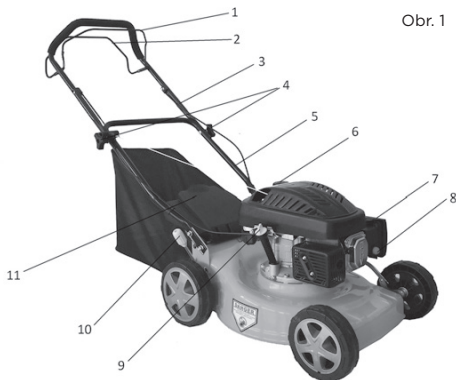
Vyhovuje všetkým príslušným európskym smerniciam.



Benzín je extrémne horľavý a preto pred doplňovaním paliva nechajte motor 2 minúty vychladnúť.

3. POPIS KOSAČKY

1. Spínacia / brzdová páka
2. Páka pojazdu
3. Horný diel rukoväte
4. Skrutky s krídlovou matkicou
5. Spodný diel rukoväte
6. Viečko palivovej nádrže
7. Kryt vzduchového filtra
8. Pumpička nástreku paliva
9. Zátka s mierkou oleja
10. Páka centrálneho nastave
11. Kryt koša



Obr. 1

4. ZOSTAVENIE, PRÍPRAVA

Pred zostavením a spustením benzínovej kosačky si pozorne prečítajte celý návod na obsluhu a v ňom uvedené pokyny.



DÔLEŽITÁ INFORMÁCIA: Kosačka sa dodáva **BEZ PALIVA A OLEJA** v motore. Vaša nová kosačka na trávu bola vyskúšaná vo výrobnom závode, preto sa v motore môže nachádzať minimálne zvyškové množstvo oleja.

Vyberte kosačku z kartónového obalu a skontrolujte, či v obale nezostali voľné diely.

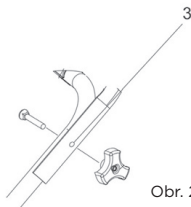
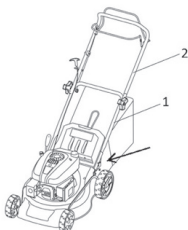
5. ZOSTAVENIE KOSAČKY



DÔLEŽITÁ INFORMÁCIA: Opatrne rozložte rukoväť kosačky a nepricviknite či nepoškodíte ovládacie lanká kosačky.

ZOSTAVENIE RUKOVÄTE

1. Zasuňte spodnú časť rukoväte (Obr. 2 - bod 1) do príslušných otvorov na kosačke (viď šípka) a zaistíte 4 priloženými skrutkami - dve skrutky na každú stranu rukoväte.
2. Pripojte hornú časť rukoväte (Obr. 2 - bod 2) k spodnej časti rukoväte pomocou priložených skrutiek s krídlovými matkami (Obr. 2 - bod 3).



Obr. 2

6. PRED SPUSTENÍM KOSAČKY

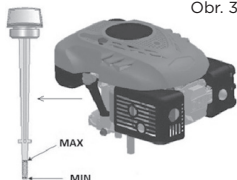
DOPLNENIE OLEJA

Kosačka sa dodáva bez motorového oleja. Pred prvým štartom nalejte motorový olej SAE 30 alebo 15W-40 (cca 500 ml) podľa nasledujúcich pokynov.

1. Pri nalievaní oleja postavte kosačku na rovnú plochu.
2. Vyberte zátku s mierkou oleja z otvoru pre dolievanie oleja (Obr. 3).
3. Po doplnení oleja mierku umiestnite späť do otvoru a dotiahnite ju.
4. Hladina oleja sa musí pohybovať medzi hornou (MAX) a dolnou (MIN) medzou (Obr. 3).



UPOZORNENIE! NEPREPLŇTE zásobník oleja, inak z výfuku po naštartovaní kosačky vyjde veľké množstvo dymu.



Obr. 3

! **DÔLEŽITÁ INFORMÁCIA:** Hladinu oleja kontrolujte pred každým použitím kosačky. V prípade potreby olej doplňte. Olej doplňte po značku MAX na mierke oleja.

! **DÔLEŽITÁ INFORMÁCIA:** Olej vymeňte po prvých 5 hodinách prevádzky a následne po každých 25 prevádzkových hodinách.

DOPLNENIE PALIVA

Vhodné palivo pre tento typ motora je NATURAL 95

Po odskrutkovaní viečka palivovej nádrže (Obr. 1 - bod 6) doplňte palivo, palivo dolejte až po hrdlo palivovej nádrže, ale nádrž nepreplňte. Vždy doplňajte čerstvý, čistý a schválený bezolovnatý benzín s oktanovým číslom min 95.

! **Upozornenie!** V prípade, že pri dolievaní oleja či paliva kosačku zasiahnete, ihneď ju utrite. Palivo neskladujte, nedoplňujte ani s ním nemanipulujte v blízkosti otvoreného ohňa.

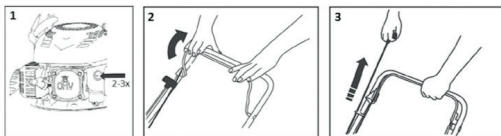
! **Upozornenie!** Palivá zmiešané s alkoholom či palivá s prímiesou etanolu alebo metánu na seba môžu viazať vlhkosť, čo môže počas skladovania viesť k separácii a tvorbe kyselín. Počas skladovania potom môžu výpary kyselín poškodiť palivový systém motora kosačky. Tieto palivá nesmú byť v kosačke používané.

! **DÔLEŽITÁ INFORMÁCIA:** Ak nebudete kosačku používať dlhšie ako 30 dní, vypustite palivovú nádrž, naštartujte motor a nechajte ho bežať, kým nedôjde k vyprázdneniu palivového potrubia a karburátora (motor sám zhasne). Tento postup zabráni budúcim problémom s motorom. Pred opätovným použitím do nádrže dolejte čerstvé palivo. Viac podrobností nájdete v kapitole „Pokyny pre skladovanie“.

7. OVLÁDANIE A PREVÁDZKA KOSAČKY

ŠTART KOSAČKY

1. Ak nie je motor zahriaty, 2-3x stlačte pumpičku nástreku paliva (Obr.4 - bod 1). Ak je motor zahriaty, už nie je potrebné používať pumpičku nástreku paliva.
2. Pritiahnite spínaciu / brzдовú páku k rukoväti a držte ju (Obr. 4 - bod 2), potom zatiahnite štartovacie lanko (Obr. 4 - bod 3). Motor by mal najneskôr po 3-4 potiahnutiach naskočiť.
3. Motor vypnete uvoľnením spínacej / brzdovej páky.

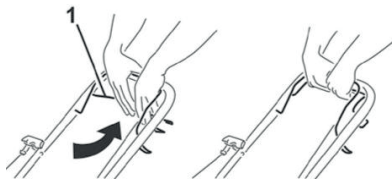


Obr. 4

! **Upozornenie!** Po prvom naštartovaní motora môže dôjsť k miernemu výskytu dymu z dôvodu vypaľovania ochranných vrstiev v motore. Jedná sa o úplne bežnú situáciu, ktorá nepredstavuje žiadny problém.

OVLÁDANIE POJAZDU

Pojazd sa ovláda pomocou páky pojazdu (Obr. 5 - bod 1). Po pritiahnutí páky k rukoväti sa kosačka rozbehne. Pre zastavenie páky opäť uvoľníte. Táto kosačka má jednu konštantnú rýchlosť.



Obr. 5

ROZSAH POUŽITIA BENZÍNOVEJ KOSAČKY

Kosenie so zberom pokosenej trávy do trávneho koša.

Kosenie so zadným vyhadzovaním pokosenej trávy.

Mulčovanie - kosenie s voľným ukladaním pokosenej trávy na trávnik.

⚠ Upozornenie! Nepoužívajte kosačku na svahoch s väčším sklonom ako 20 °, hrozí zadretie motora!

KOSENIE SO ZBEROM TRÁVY DO KOŠA

S nasadeným zberným košom prúdi pokosená tráva do koša.

⚠ Upozornenie! Pri zlom zbere pokosenej trávy zvýšte výšku kosenia a skontrolujte, či nie je trávnik vlhký.

KOSENIE SO ZADNÝM VYHADZOVANÍM

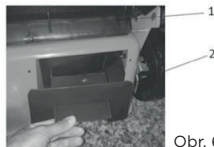
Bez nasadeného zberného koša slúži kryt koša ako tzv. deflektor, ktorý usmerňuje pohyb pokosenej trávy smerom k zemi. Za kosačkou tak vzniká riadok pokosenej trávy.

MULČOVANIE

⚠ Upozornenie! Mulčovaciu záslepku inštalujte a odnímate výhradne pri vypnutom motore.
Upozornenie! Pri mulčovaní používajte výhradne originálne mulčovacie príslušenstvo.

1. Zložte kôš a rukou pridržte plastový kryt koša (Obr. 6 - bod 1).
2. Nasadte mulčovaciu záslepku do vyhadzovacieho tunela (Obr. 6 - bod 2) a uistite sa, že je usadená naozaj pevne.

⚠ DÔLEŽITÁ INFORMÁCIA: Nemulčujte prerastenú trávu naraz, zabránite tým preťaženiu mechanizmu kosačky a motora.



Obr. 6

NASTAVENIE VÝŠKY KOSENIA

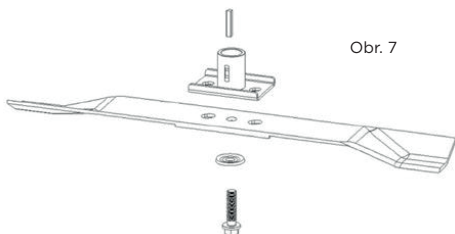
Výšku kosenia nastavíte centrálné pomocou páky centrálného nastavenia výšky kosenia (Obr.1 - bod 10). Voliť môžete z 8 pozícií v rozsahu 25 - 75 mm. Pre kosenie väčšiny trávnikov je najvhodnejšia stredná výška kosenia. Pri nastavení najnižšej výšky môže dôjsť k poškodeniu trávniku.

Upozornenie! Pre dosiahnutie maximálnej efektivity trávu skracujte vždy len o 1/3 jej dĺžky. Prerastenú trávu koste postupne a po každom kosení znížte nastavenie výšky o jeden stupeň. Ak chcete zachovať kvalitný trávnik, nepoužívajte nastavenie na najnižšiu výšku kosenia.

VÝMENA ŽACÍCH NOŽOV

Upozornenie! Za týmto účelom odporúčame kontaktovať autorizované servisné stredisko.
Upozornenie! Pred demontážou noža vypustite olej zo zásobníka oleja.

Ak chcete vymeniť žací nôž, demontujte skrutku (Obr. 7). Prevedte montáž podľa uvedeného obrázku. Dotiahnite skrutku. Uťahovací moment číni 40 Nm. Pri výmene noža súčasne vymeňte upínaciu skrutku noža.

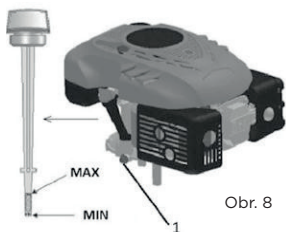


Obr. 7

VÝMENA MOTOROVÉHO OLEJA

Upozornenie! Za týmto účelom odporúčame kontaktovať autorizované servisné stredisko.

Vypúšťacia zátka sa nachádza pod motorom (Obr. 8 - bod 1). Umiestnite pod motor vhodnú nádobu na zachytenie použitého oleja a odstráňte zátku. Nakloňte kosačku tak, aby mohol vyteciť všetok olej zo zásobníka. Po vypustení oleja umiestnite zátku späť do otvoru a uistite sa, že je zátka umiestnená riadne na svojom mieste a utrite prípadné kvapky rozliateho oleja. Doplňte do zásobníka olej typu SAE 30 alebo 15W-40. Po vložení mierky oleja do otvoru a jej utiahnutím by mala byť hladina oleja medzi ryskami Min a Max (Obr. 8). Nepreplňte zásobník oleja. Spustíte motor a nechajte ho krátko bežať. Zastavte motor, počkajte 1 minútu a premerajte hladinu oleja v zásobníku. V prípade potreby doplňte olej na požadovanú úroveň.



Obr. 8

8. BEZPEČNOSTNÉ POKYNY

VŠEOBECNÉ BEZPEČNOSTNÉ POKYNY

- * Tento výrobok slúži výlučne na kosenie trávy. Nepoužívajte ho na iné účely, než na ktorý je určený.
- * V opačnom prípade hrozí poškodenie či úraz.
- * Nikdy nedovoľte deťom ani osobám neznalých tohto návodu na použitie so zariadením pracovať.
- * Osoba, ktorá obsluhuje kosačku, zodpovedá za bezpečnosť osôb v pracovnom priestore.
- * Kosačku nikdy nepoužívajte v tesnej blízkosti ostatných osôb, detí alebo voľne pohybujúceho zvieratstva.
- * Pred začatím kosenia skontrolujte terén, na ktorom má byť kosačka použitá, a odstráňte z nej kamene, drôty, poľená, črepy, kosti a ostatné cudzie telesá, ktoré by mohli byť zachytené alebo vymrštené a spôsobiť zranenie.

POKYNY NA POUŽÍVANIE

- * Všetky matky, svorníky a skrutky musia byť riadne dotiahnuté tak, aby zariadenie bolo v bezpečnom a prevádzkyschopnom stave.
- * Kosačku nikdy nepoužívajte bez zberného koša alebo ochranného krytu.
- * Kosačku nikdy nepoužívajte s uvoľnenými čepeľami noža. Vždy sa vopred uistite, že sú príslušné skrutky dobre utiahnuté. Stupené čepele musia byť nabrúsené, a to rovnomerne.
- * Nože s poškodenými čepeľami je potreba vymeniť.
- * Pri práci s kosačkou používajte nohavice s dlhými nohavicami a pevnú obuv.
- * Kosačku nikdy neštartujte v uzavretých alebo zle vetraných priestoroch, kde sa môžu hromadiť výpary.
- * Emisie vychádzajúce z motora obsahujú oxid uhoľnatý, ktorý je životu nebezpečný.
- * Pracujte iba pri dostatočnom osvetlení (za denného svetla alebo pri dostatočnom umelom osvetlení).
- * Kosačku nepoužívajte za dažďa alebo ak je tráva mokrá.
- * Zvlášť opatrne postupujte pri kosení vo zvýšenom teréne (svah). Vždy koste naprieč svahom, paralelne k vrstevnici, a nie zhora / zdola kolmo na ňu.
- * Kosačku zásadne nenechávajte bežať bez obsluhy, pokiaľ kosačku opustíte, vypnite motor.
- * Pri štartovaní nikdy nenadzdvihujte zadnú časť kosačky a nikdy nepribližujte končatiny k podvozku či do otvoru pre zadné vyhadzovanie trávy, keď je motor zapnutý.
- * Nikdy nemeňte nastavenie rýchlosti motora.
- * U kosačiek s pojazdom, uvoľníte pojazd pred spustením motora.
- * Kosačku nikdy nepremiestňujte so spusteným motorom.
- * Zastavte motor a odpojte zapalovaciu sviečku v nasledujúcich prípadoch:
 - pred vykonávaním akejkoľvek činnosti pod krytom kosenia či otvorom pre zadné vyhadzovanie trávy.
 - pred vykonávaním údržby, opravy či kontroly stroja.
 - pred prenášaním, zdvíhaním či premiestňovaním kosačky.
 - ak ponechávate kosačku bez dozoru alebo sa chystáte upraviť nastavenie výšky kosenia.
 - pred demontážou a vyprázdňovaním zberného vaku.
 - ak dôjde ku kolízii s cudzím predmetom, zastavte motor a kosačku starostlivo prezrite, aby ste vylúčili možnosť poškodenia. V prípade poškodenia, dopravte kosačku do špecializovaného servisu za účelom opravy.



POZOR: Po vypnutí motora sa žací nôž niekoľko sekúnd aj naďalej točí.

- v prípade abnormálnych vibrácií kosačky (okamžite zistite a zaistite odstránenie príčiny vibrácie).
- za účelom zaistenia bezpečnej prevádzky pravidelne kontrolujte riadne utiahnutie čapov, skrutiek a matíc na kosačke.

⚠ POZOR: PALIVO JE VYSOKO HORLAVÁ KVAPALINA.

- * Palivo uchovávajte v nádobe na to určenej.
- * Palivo doplňajte iba na otvorenom či dobre vetranom priestranstve. Pri manipulácii s palivom nefajčite, ani nepoužívajte mobilný telefón.
- * Palivo doplňajte iba za predpokladu, že je motor vypnutý. Nikdy neotvárajte palivovú nádrž a palivo nedoplňujte, ak je motor horúci alebo v chode.
- * Pokiaľ dôjde k rozliatiu benzínu, motor neštartujte. Odstráňte kosačku z miesta, kde sa rozlialo palivo a vyvarujte sa možného vznietenia. V práci pokračujte až po odparení rozliateho paliva a rozptýlenia palivových výparov.
- * Po doplnení paliva dobre utiahnite kryt palivovej nádrže, aj veko kanistra s palivom.

⚠ POZOR: Pred vykonávaním údržby alebo opravy zastavte motor a odpojte zapalovaciu sviečku.

9. ÚDRŽBA

STAROSTLIVOSŤ O TRÁVNÍK

- * Podľa druhu trávnej plochy je potrebné použiť rôzne spôsoby starostlivosti.
- * Preto si zakaždým prečítajte pokyny uvedené v baleniach osív, týkajúce sa výšky kosenia vzhľadom k podmienkam rastu v danej oblasti.
- * Treba mať stále na pamäti, že väčšia časť trávy je zložená zo stebľa a jedného alebo viacerých listov.
- * Pri úplnom odseknutí listov dôjde k poškodeniu trávnik a obnovenie rastu bude oveľa ťažšie.
- * Všeobecne platia nasledujúce pokyny:
 - príliš nízke kosenie spôsobuje narušenie koreňov a následne "škvritým" vzhľadom;
 - v lete musí byť kosenie vyššie, aby sa zabránilo vysychaniu pôdy;
 - kosenie mokrej trávy môže spôsobiť zníženie účinnosti noža následkom zachytávania trávy na noži a vytrhávania trávnatého porastu;
 - v prípade mimoriadne vysokej trávy je vhodné vykonať prvé kosenie s maximálnou dovolenou výškou stroja a potom vykonať druhé kosenie až po dvoch alebo troch dňoch.
- * Trávnik bude mať lepší vzhľad pravidelným a celoplošným pokosom rovnakej výšky a dodržiavaním striedania dvoch smerov.

ÚDRŽBA

- * Všetky matky, svorníky a skrutky musia byť riadne dotiahnuté tak, aby zariadenie bolo v bezpečnom a prevádzkyschopnom stave. Pravidelná údržba je základným predpokladom pre zaistenie bezpečnosti užívateľov, zachovanie prevádzkyschopnosti a vysokého výkonu kosačky.
- * Zariadenie s benzínom v nádrži nikdy neuskladňujte vo vnútri budovy, kde by sa výpary mohli dostať do dosahu otvoreného ohňa, iskry alebo zdroja vysokej teploty.
- * Pred uskladnením v akomkoľvek uzavretom priestore nechajte motor vychladnúť.
- * Z dôvodu zníženia rizika požiaru zaistite, aby kosačka a obzvlášť motor, tlmič výfuku, batérie a tiež miesto uloženia náhradného benzínu boli zbavené zvyškov trávy, lístia alebo nadmerného množstva maziva.

- * Kontrolujte pravidelne stav deflektora a zberného koša, v prípade poškodenia ich vymeňte
- * Vypúšťanie paliva vykonávajte v dobre vetranom priestore pri vychladnutom motore.
- * Pri snímaní či inštalácii žacieho noža používajte hrubé pracovné rukavice.
- * Po každom nabrúsení čepele žacieho noža je nutné prekontrolovať jeho vyváženie.



POZOR: Pred vykonávaním údržby alebo opravy zastavte motor a odpojte zapalovaciu sviečku.

- * Pravidelne kosačku kontrolujte a zaistite, aby boli všetky nánosy trávy v spodnej časti podvozku odstraňované.
- * Pravidelne mažte os podvozku a ložiská vhodným mazivom.
- * Kontrolujte pravidelne stav nožov, pretože majú podstatný vplyv na výkon kosačky. Nože by mali byť vždy ostré a vyvážené.
- * V pravidelných intervaloch kontrolujte dotiahnutie všetkých skrutiek a matíc. Opotrebované alebo zle dotiahnuté matice a skrutky môžu spôsobiť vážne poškodenie motora alebo rámu.
- * Ak nôž prudko zasiahne prekážku, kosačku zastavte a odveďte ju do autorizovaného servisu.
- * NŮŽ: nôž je vyrobený z lisovanej ocele. Aby ste docielili čo najlepšieho kosenia, pravidelne nôž brúste, približne po každých 25 hodinách prevádzky. Uistite sa, že je nôž vždy správne vyvážení. Za týmto účelom vložte do stredového otvoru noža železnú osku (s priemerom 2-3 mm). Ak je nôž správne vyvážení, os sa udrží v horizontálnej polohe.
- * Ak sa nôž neudrží v horizontálnej polohe, vymeňte ho.
- * Pri demontáži noža odskrutkujte skrutku, skontrolujte nosnú časť noža. Ak sú časti opotrebované alebo poškodené, vymeňte ich.



POZOR: Používajte len originálne náhradné diely. Nekvalitné náhradné diely môžu spôsobiť vážne poškodenie kosačky a ohroziť vašu bezpečnosť.

SERVIS

- * V prípade, že po zakúpení výrobku zistíte akúkoľvek chybu, kontaktujte servisné oddelenie. Pri používaní výrobku sa riadte pokynmi uvedenými v priloženom návode na použitie.
- * Reklamácia nebude uznaná, pokiaľ ste výrobok pozmenili alebo ste sa neriadili pokynmi uvedenými v návode na použitie.

ZÁRUKA SA NEVŤAHUJE

- * Na prirodzené opotrebovanie funkčných častí prístroja v dôsledku používania.
- * Na servisné zásahy súvisiace so štandardnou údržbou stroja (napr. čistenie, mazanie, nastavenie a pod.) Na poruchy spôsobené vonkajšími vplyvmi (napr. klimatickými podmienkami, prašnosťou, nevhodným používaním a pod.)
- * Na mechanické poškodenie v dôsledku pádu stroja, nárazu, úderu a pod.
- * Na škody vzniknuté neodborným zaobchádzaním, preťažením, použitím nesprávnych dielov, nevhodných nástrojov a pod.
- * U reklamovaných výrobkov, ktoré neboli správne zabezpečené proti mechanickému poškodeniu pri preprave nesie riziko prípadnej škody výhradne majiteľ.

USKLADNENIE

- ❖ Pokiaľ stroj dlhšiu dobu nepoužívate, prístroj uskladnite podľa nasledujúcich pokynov. Predĺžite tak životnosť stroja.
- ❖ Kompletne vylejte palivo z palivovej nádrže a karburátora.
- ❖ Vyskrutkujte zapaľovaciu sviečku a nalejte do otvoru malé množstvo motorového oleja. Jemne potiahnite 2 až 3krát štartér.
- ❖ Čistou handrou vyčistite vonkajšie plochy. Stroj uskladnite na čistom a suchom mieste.

10. TECHNICKÉ ÚDAJE

Motor	139 cm ³
Typ motoru	OHV, vzduchom chladený, 4 taktný
Nominálny výkon	2,5 kW
Otáčky motoru	2800 ot./min
Zdvihový objem	139 cm ³
Štartovanie	Ťahom
Objem palivovej nádrže	0,9 litrov
Doporučené palivo	Benzín - bezolovnatý, min 95 oktanu
Objem olejovej nádrže	0,5 l
Doporučený olej	SAE30, 15W-40
Nastavenie výšky kosenia	Centrálne, 8 pozícií
Nastaviteľný rozsah výšky kosenia	25-75 mm
Záber kosenia	460 mm
Kapacita zberného koša	62 l
Šasi	oceľ
Deklarovaná úroveň hluku	93,7 dB(A)
Maximálna úroveň vibrácií	K=3 dB (A)
Hmotnosť	33,6 kg

Zmena textu a technických parametrov vyhradená.

Zmeny v texte, dizajne a technických špecifikáciách sa môžu meniť bez predchádzajúceho upozornenia a vyhradujeme si právo na ich zmenu.

11. LIKVIDÁCIA**POKYNY A INFORMÁCIE O ZAOBCHÁDZANÍ S POUŽITÝM OBALOM**

Použitý obalový materiál odložte na miesto určené obcou na ukladanie odpadu.



Stroj a jeho príslušenstvo sú vyrobené z rôznych materiálov, napr. z kovu a plastov. Poškodené súčiastky odovzdajte do triedeného zberu. Informujte sa na príslušnom úrade.



Tento výrobok spĺňa všetky základné požiadavky smerníc EÚ, ktoré sa naň vzťahujú.

Zmeny v texte, dizajne a technických špecifikáciách sa môžu meniť bez predchádzajúceho upozornenia a vyhradujeme si právo na ich zmenu.

Návod na použitie v originálnom jazyku.

12. ZÁRUČNÝ LIST

Pečiatka a podpis predajcu:

.....

Dátum predaja:

Záznamy o vykonaných opravách (dátum, podpis):

1.

2.

3.

VYHLÁSENIE O ZHODE

Výrobca: PROTECO náradí s.r.o.
Radlická 2487/99, 150 00 Praha 5
Česká republika, IČO: 47453630

Dodávateľ pre Slovenskú republiku:

PROTECO náradie s.r.o.
Blagoevova 9, 851 04 Bratislava – Petržalka, IČO: 50 635 875

Výrobok: spĺňa všetky príslušné ustanovenia technických predpisov, tj Predmetných smerníc Európskych spoločenstiev.

Pri posúdení zhody boli použité nasledovné normy:

EN ISO 14982:2009
EN ISO EN ISO 5359-1:2013+A1
EN ISO EN ISO 5359-2:2013+A1+A2
AfPS GS 2014:01
EN ISO 3744:1995
ISO 11094:1991
EN 62231-4:2014+A1:2017
EN 62321-5:2014
EN 62321-7-2:2017
EN 62321-6:2015
EN IEC 63000:2018

Garantovaná hladina akustického výkonu L_{WA} 96 dB (A).

Posúdenie zhody bolo vydané na základe skúšok vykonaných skúšobňou:

TÜV Rheinland LGA Products GmbH, Tillystrasse 2, 90431 Nürnberg, Deutschland

Na základe certifikátů a test reportů: 14708415 006, 14708741 009, S 50432007 0001, AM 50432036 0001, 14708741 009, 50315396 001, 50315396 001, B-R191227374.

Posledné dvojčísľie roku v ktorom bolo označenie CE na výrobok umiestnené: 21

Osoba poverená kompletáciou technickej dokumentácie: Libor Knap
Podbřeží 63
518 03

V Bratislave, dňa 21.12.2020



Libor Knap
Konateľ spoločnosti
PROTECO náradie s.r.o.
Blagoevova 9
Bratislava-mestská časť Petržalka 851 04
IČ: 50635875 DIČ: 2120403230
IČ DPH: SK2120403230

PROTECO®

KOSAČKA NA TRÁVU BENZINOVÁ

139 CCM



Dodávateľ pre Slovenskú republiku:
PROTECO náradie s.r.o.
Blagoevova 9, 851 04 Bratislava - Petržalka
www.proteco-naradie.sk

PROTECO®