



 **PROTECO**®



ZVEDÁK HYDRAULICKÝ (PANENKA) PROFI

42.09-ZHP



CE



TECHNICKÉ SPECIFIKACIE

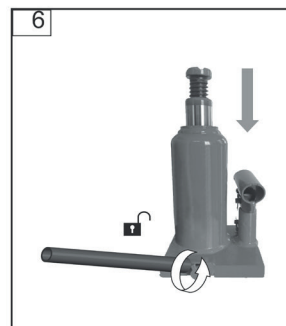
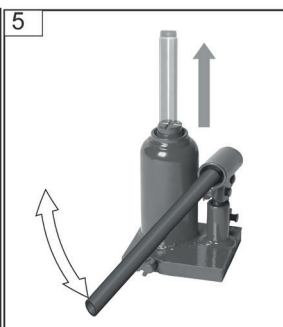
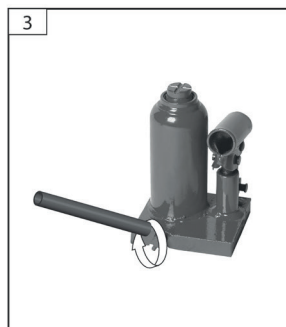
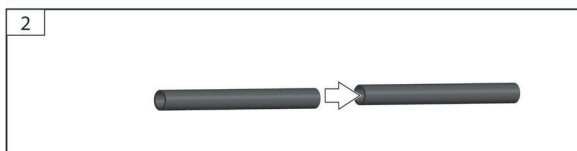
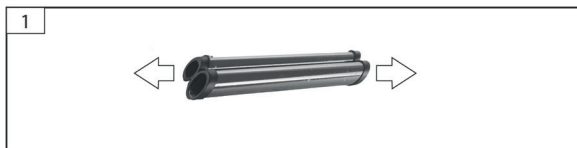
Model	Nosnosť (t)	Minimálna výška (mm)	Zdvih piestu (mm)	Zdvih opornej skrutky (mm)	Maximálna výška (mm)	Hmotnosť (kg)
42.09-ZHP-02	2T	150 mm	90 mm	50 mm	290 mm	2,29 kg
42.09-ZHP-03	3T	180 mm	110 mm	50 mm	340 mm	2,65 kg
42.09-ZHP-05	5T	185 mm	115 mm	60 mm	360 mm	3,11 kg
42.09-ZHP-08	8T	190 mm	120 mm	60 mm	370 mm	4,48 kg
42.09-ZHP-10	10T	190 mm	120 mm	60 mm	370 mm	4,98 kg
42.09-ZHP-12	12T	200 mm	130 mm	60 mm	390 mm	5,88 kg
42.09-ZHP-15	15T	205 mm	135 mm	60 mm	400 mm	6,62 kg
42.09-ZHP-20	20T	220 mm	140 mm	60 mm	420 mm	8,11 kg
42.09-ZHP-30	30T	255 mm	160 mm	60 mm	475 mm	11,75 kg
42.09-ZHP-50	50T	255 mm	150 mm	60 mm	455 mm	17,85 kg

Pred použitím zdvíháka sa uistite, že ste porozumeli obsahu tejto príručky a viete, ako kladkostroj obsluhovať a udržiavať. Je tiež nevyhnutné, aby ste porozumeli všetkým bezpečnostným pokynom a vyhli sa nebezpečnej manipulácii.

BEZPEČNOSTNÉ PODMIENKY

1. Pred použitím tohto zariadenia si prečítajte, pochopte a dodržiavajte všetky pokyny.
2. Neprekračujte menovitú kapacitu.
3. Zariadenie používajte len na pevnom, rovnom povrchu so sklonom menším ako 3 stupne.
4. Zariadenie používajte len ako zdvíhacie zariadenie. Okamžite po zdvihnutí podprite vozidlo vhodnými prostriedkami.
5. Nepohybujte vozidlom na zdvíháku ani ho nenakláňajte.
6. Zdvíhajte len v miestach určených výrobcom vozidla na zdvíhanie.
7. Na výrobku sa nesmú vykonávať žiadne úpravy.
8. Môžu sa používať len prídavné zariadenia a/alebo adaptéry dodané výrobcom.
9. Nevstupujte pod vozidlo ani nedovoľte, aby sa niekto dostal pod vozidlo, kým nie je podopreté zdvíhacími stojanmi.
10. Pred zdvíhaním vycentrujte náklad na sedlo.
11. Pred použitím zdvíháka použite na protiľahlých kolesách klíny alebo iné blokovacie zariadenia.
12. Nikdy ho nepoužívajte na kosačke na trávnu alebo traktore na trávnu.
13. Nepoužívajte tento zdvíhák na iné použitie, ako je určené výrobcom.
14. Nehýbte ním, keď pracujete na zariadení alebo v jeho blízkosti.
15. Neodporúča sa stáť na tomto zariadení: Základy, domy, mobilné domy, prívěsy, obytné automobily alebo sedlá, atď....
16. Nedodržanie označenia môže mať za následok zranenie osôb a/alebo poškodenie majetku.
17. Zdvíhanie osôb je zakázané.
18. V prípade, že vynakladaná sila presahuje 400 N, musí byť sila znížená inými osobami.
19. Je nevyhnutné, aby obsluha mohla sledovať zdvíhacie zariadenie a náklad počas všetkých pohybov.
20. Nie je dovolené pracovať pod zdvihnutým bremenom, kým nie je zaistené vhodnými prostriedkami.
21. Musí sa skontrolovať stav označenia a či označenie zostáva rovnaké ako pôvodné.
22. Zdvíhacie zariadenia sa musia udržiavať a opravovať v súlade s pokynmi výrobcu. Túto údržbu a opravy musia vykonávať kvalifikované osoby.

23. Ak nájdete rozliaty olej, prestaňte výrobok používať a utrite olej na podlahe handrou.
24. Ak sa zdvihák nedá spustiť podľa potreby, vozidlo musí byť zaistené stojanom na zdvihák, aby sa zabránilo náhodnému spusteniu.
25. Zaobstarajte si nový zdvihák, ktorý možno použiť na zdvihnutie vozidla, aby bolo možné odstrániť poškodený zdvihák. Ak si nie ste istí, vyhľadajte odbornú pomoc.
26. Životnosť tohto zdviháka je minimálne 50 cyklov pri menovitom zaťažení.



ZDVIHNUTIE VOZIDLA

1. Uistite sa, že zdvihák a vozidlo stoja na pevnom a rovnom povrchu.
2. Vždy zatiahnite ručnú brzdú vozidla a zablokujte kolesá.
3. Informácie o umiestnení zdvíhacích bodov nájdete v príručke majiteľa vozidla a zdvihák umiestnite pod predpísaný zdvíhací bod.
4. Otočte vypúšťací ventil v smere hodinových ručičiek do zatvorenej polohy (Obrázok 3). NEŤAHAJTE PRÍLIŠ SILNO!
5. Umiestnite zdvihák pod náklad a otáčajte podpernou skrutkou, kým nedôjde k pevnému kontaktu so zdvíhaným nákladom (obr. 7), alebo pokračujte podľa bodu 6.
6. Vložte rukoväť do úrovne čerpadla (obr. 4) a pumpujte rukoväťou zdviháka, kým sa skrutka nedotkne bremena (obr. 5). Opäť skontrolujte, či je skrutka správne umiestnená, a potom pumpujte ďalej do požadovanej výšky.
7. Umiestnite pod vozidlo stojany na zdvihák na miesta odporúčané výrobcom vozidla.
8. Pomaly otáčajte vypúšťacím ventilom proti smeru hodinových ručičiek, aby ste spustili náklad na stojany zdviháka.

⚠ VAROVANIE! Nelezte pod vozidlo bez zdvíhacích podstavcov. Zdvíhacie stojany nie sú určené na dlhodobé udržiavanie ťažkých bremien.

SPUSTENIE VOZIDLA

1. Otočte vypúšťací ventil v smere hodinových ručičiek do zatvorenej polohy.
2. Zdvihnite vozidlo zo zdvíhacích stojanov pumpovaním rukovätí.
3. Odstráňte zdvíhacie stojany. Pri spúšťaní vozidla sa pod neho nepokladajte a nenechávajte pod ním nikoho iného.
4. Pomaly otáčajte vypúšťacím ventilom proti smeru hodinových ručičiek (obrázok 6), aby ste vozidlo spustili na zem.

KONTROLA

Výrobok sa musí udržiavať v súlade s návodom na použitie. Na výrobku sa nesmú vykonávať žiadne zmeny.

1. Pred použitím by sa mal zdvihák vizuálne skontrolovať, či nie je v neštandardnom stave, ako sú prasknuté zvary, poškodenie, ohnuté, opotrebované, uvoľnené alebo chýbajúce časti alebo úniky hydrauliky.
2. Kontroly sa musia vykonávať v súlade s touto príručkou
3. Ak sa predpokladá, že zdvihák bol vystavený neobvyklému zaťaženiu alebo nárazu, výrobok sa musí okamžite skontrolovať. Pred ďalším používaním sa odporúča, aby túto kontrolu vykonal autorizovaný servis.

ÚDŽBA

Nasledujúce kroky sú určené na udržanie zdviháka v dobrom stave:

1. Zľahka naolejujte piest, tyče, skrutku a mechanizmus čerpadla. Namažte ložiská kolies a nápravy.
2. Vizuálne skontrolujte, či nie sú prasknuté zvary, ohnuté, uvoľnené alebo chýbajúce diely alebo úniky hydraulického oleja.
3. Ak je kladkostroj vystavený neobvyklému zaťaženiu alebo nárazom, pred použitím ho odstavte z prevádzky a nechajte skontrolovať servisným technikom.
4. Pravidelne čistite všetky povrchy a udržiavajte všetky štítky a upozornenia čitateľné.
5. Skontrolujte a udržiavajte hladinu hydraulického oleja v piestnici.
6. Každé 3 mesiace skontrolujte, či sa na piestnej tyči neobjavujú známky korózie alebo hrdze. V prípade potreby ju vyčistite a utrite olejovou handričkou.
7. Ak nepoužívate zdvihák, vždy nechajte piest a skrutku úplne dole.
8. Vždy skladujte zdvihák v úplne spustenej polohe, aby ste chránili kritické miesta pred nadmernou koróziou. Nepoužívajte brzdové alebo prevodové kvapaliny ani bežný motorový olej, pretože môžu poškodiť tesnenia. Vždy kupujte a používajte výrobky označené ako olej na hydraulické zdviháky.

KONTROLA HLADINY OLEJA

1. Otočte vypúšťací ventil proti smeru hodinových ručičiek, aby sa piest úplne zasunul. Na spustenie môže byť potrebné použiť silu na pridržavaciu skrutku.
2. Pri zdviháku vo vodorovnej polohe odstráňte olejovú zátku. Umiestnite zdvihák do zvislej polohy s držiakom rukoväte dole. Olej by mal byť na úrovni dna plniaceho otvoru. Ak tomu tak nie je, olej doplňte. Olej neprelievajte. Vždy dopĺňajte nový, čistý olej určený pre hydraulické zdviháky.
3. Vymeňte olejovú zátku.
4. Skontrolujte funkčnosť zdviháka.
5. V prípade potreby vypustite zo systému vzduch.

RIEŠENIE PROBLÉMOV PREČISTENIE SYSTÉMU VZDUCHOM

- Otočte vypúšťací ventil proti smeru hodinových ručičiek o jednu celú otáčku, aby sa otvoril.
- 8x zapumpujte rukoväť
- Otočením vypúšťacieho ventilu v smere hodinových ručičiek ventil zatvorte.
- Pumpujte rukoväťou, kým piest nedosiahne maximálnu výšku a pokračujte v pumpovaní ešte niekoľkokrát, aby ste odstránili vzduch zachytený v piestnej tyči.
- Jemne a pomaly stlačte olejovú zátku, aby sa uvoľnil zachytený vzduch.
- Otočte vypúšťací ventil proti smeru hodinových ručičiek o jednu celú otáčku a spustíte piest do najnižšej polohy. V prípade potreby použite silu.
- Otočte vypúšťací ventil v smere hodinových ručičiek do uzavretej polohy a skontrolujte správnu činnosť čerpadla. Na zabezpečenie úplného vypustenia vzduchu môže byť potrebné vykonať vyššie uvedený postup viackrát.

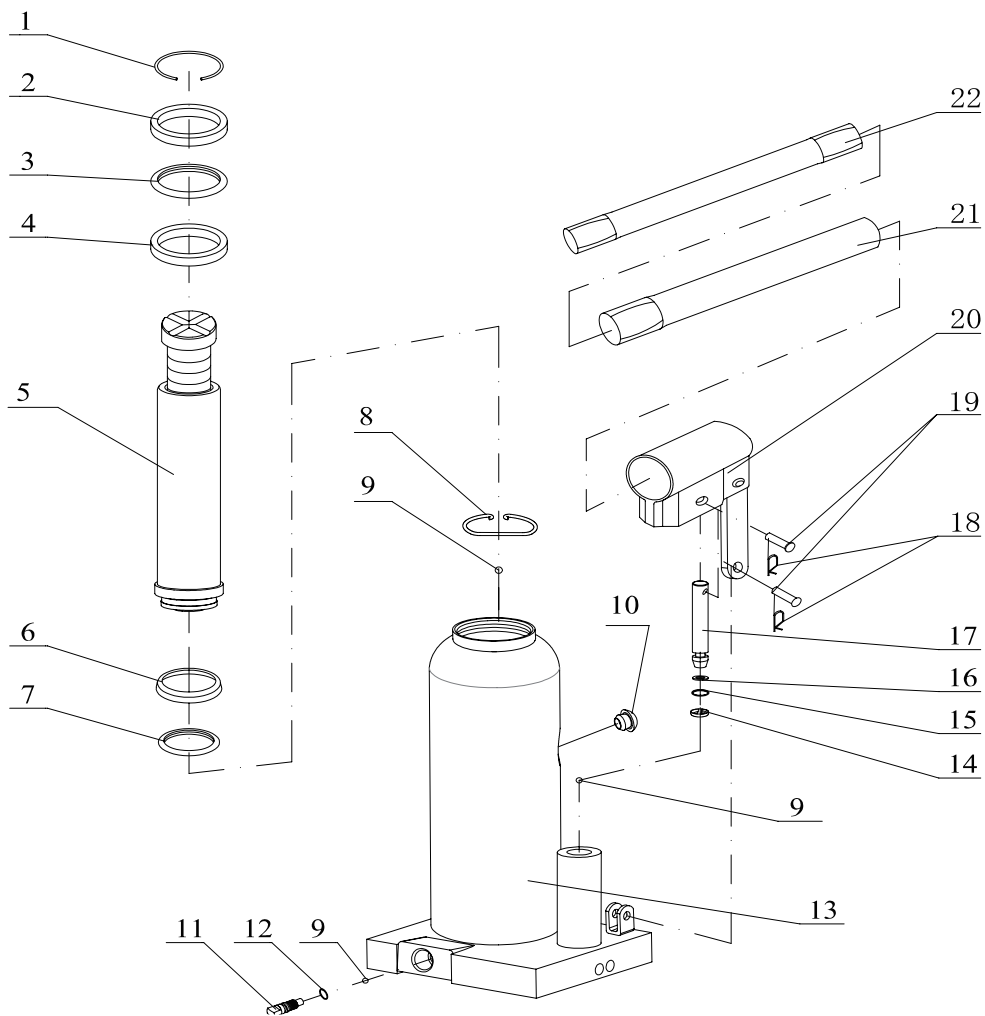
RIEŠENIE PROBLÉMOV

⚠ VAROVANIE! Pri odstraňovaní poruchy kladkostroja buďte mimoriadne opatrní. Pred použitím úplne odstráňte všetky problémy. Ak riešenia uvedené v Príručke na riešenie problémov problém nevyriešia, nechajte kladkostroj pred použitím skontrolovať a opraviť kvalifikovaným technikom.

⚠ NEPOUŽÍVAJTE POŠKODENÝ ALEBO NEFUNKČNÝ ZDVIHÁK!

Možné problémy					Možné riešenia (Pred riešením problému sa uistite, že zdvihák nepodporuje záťaž).
Zdvihák nezdvíha náklad	Zdvihák neudrží náklad.	Zdvihák sa nespustí.	Zdvihák sa nezdvíha správne	Zdvihák sa nezdvíha do úplného vysunutia	
x	x		x		Vypúšťací ventil nie je úplne uzavretý (otočte rukoväťou v smere hodinových ručičiek).
x					Hmotnostná kapacita prekročená.
x			x		V hydraulike je vzduch. Vycistite systém od vzduchu
x	x		x	x	Nízka hladina oleja. Podľa potreby doplňte olej.
		x			Nádž na olej je preplnená. Vypustite prebytočný olej. Premažte pohyblivé časti.
		x			Hrdzavý zdvihák, cudzia prekážka
x	x		x		Výpadok výkonu. Kontaktujte servisné stredisko.

ROZPIS DÍLŮ



POZICIA	POPIS	POČET KUSOV
1	Okrúhly drôtený poistný kroužok	1
2	Obdĺžnikový kroužok	1
3	O-krúžok	1
4	Obdĺžnikový kroužok	1
5	Zostava piestu	1
6	Podložka piestu	1
7	O-krúžok	1
8	Okrúhly drôtený poistný kroužok	1
9	Oceľové guľičkové ložisko	3
10	Olejová zátka	1
11	Vypúšťací ventil	1
12	O-krúžok	1
13	Zváraná základňa	1
14	O-krúžok	1
15	O-krúžok	1
16	O-krúžok	1
17	Malý piest	1
18	Závesný kolík	2
19	Krátka skrutka	2
20	Objímka rukoväte	1
21	Rukoväť - diel 1	1
22	Rukoväť - diel 2	1

VYHLÁSENIE O ZHODE**VYHLÁSENIE O ZHODE**

Výrobca: PROTECO náradí s.r.o.
Radlická 2487/99, 150 00 Praha 5
Česká republika, IČO: 47453630

Dodávateľ pre Slovenskú republiku:

PROTECO náradie s.r.o.
Blagoevova 9, 851 04 Bratislava – Petržalka, IČO: 50 635 875

Označenie výrobku: 42.09-ZHP-02 zdvihák hydraulický (panenka) 2 t PROFI -T0502
42.09-ZHP-03 zdvihák hydraulický (panenka) 3 t PROFI -T0504
42.09-ZHP-05 zdvihák hydraulický (panenka) 5 t PROFI -T0506
42.09-ZHP-08 zdvihák hydraulický (panenka) 8 t PROFI -T0508
42.09-ZHP-10 zdvihák hydraulický (panenka) 10 t PROFI -T0510
42.09-ZHP-12 zdvihák hydraulický (panenka) 12 t PROFI -T0512
42.09-ZHP-15 zdvihák hydraulický (panenka) 15 t PROFI -T0516
42.09-ZHP-20 zdvihák hydraulický (panenka) 20 t PROFI -T0520
42.09-ZHP-30 zdvihák hydraulický (panenka) 30 t PROFI -T0532
42.09-ZHP-50 zdvihák hydraulický (panenka) 50 t PROFI -T0550

Výrobok: spĺňa všetky príslušné ustanovenia technických predpisov, tj Predmetných smerníc Európskych spoločenstiev.

Pri posúdení zhody boli použité nasledovné normy:


EN 1494:2000+A1:2008
EN ISO 12100:2010

Posúdenie zhody bolo vydané na základe skúšok vykonaných QA Tesrtng certification Co., Ltd. No58 Jidian Road, Hangzhou Bay New district, Ningbo City, Zhejiang Province, P.R.China v spolupráci s Alberk QA ITC tech control and certification Corp. Zambek str. A block 19. FLR No:2 ATASEHIR Istanbul / Turkey.

Posledné dvojčíslenie roku v ktorom bolo označenie CE na výrobok umiestnené: 23

Osoba poverená kompletáciou technickej dokumentácie: Libor Knap
Podbržezí 63
518 03

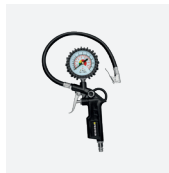
V Bratislave, dňa 27.07.2023



Libor Knap
Konateľ spoločnosti
PROTECO náradie s.r.o.
Blagoevova 9
Bratislava-mestská časť Petržalka 851 04
IČ: 50635875 DIČ: 2120403230
IČ DPH: SK2120403230



PROTECO®



Dodávateľ pre SK:
PROTECO náradie s.r.o.
Blagoevova 9
Bratislava - Petržalka 851 04
www.proteco-naradie.sk



SPOLAHLIVÉ NÁRADIE, KTORÉ VYDRŽÍ