



PROTECO[®]



**ZVEDÁK HYDRAULICKÝ POJIZDNÝ,
NÍZKOPROFILOVÝ PROFI, 3 TUNY**

42.02-40038-P

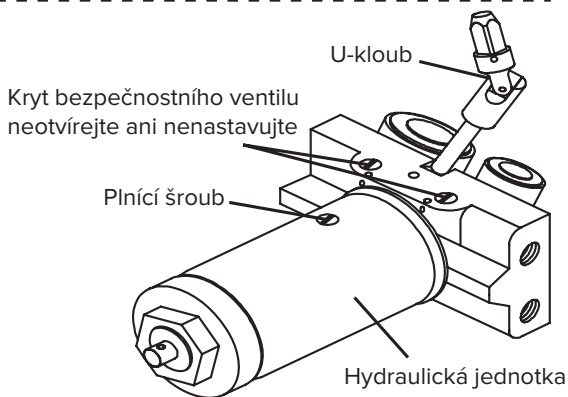
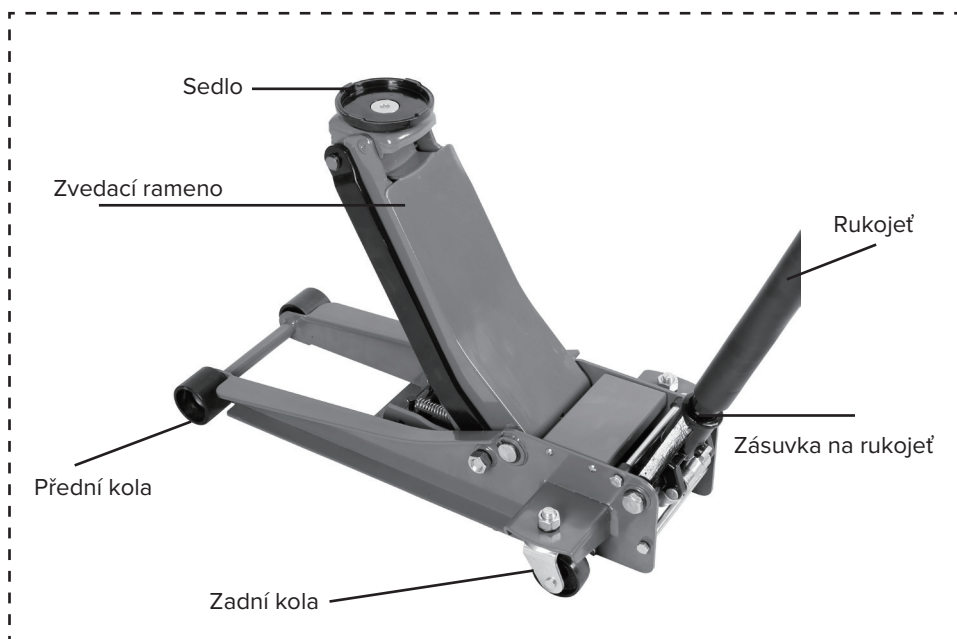


CE



TECHNICKÉ SPECIFIKACE

Maximální nosnost	3000 kg
Minimální výška	90 mm
Maximální výška	515 mm
Hmotnost	34 kg

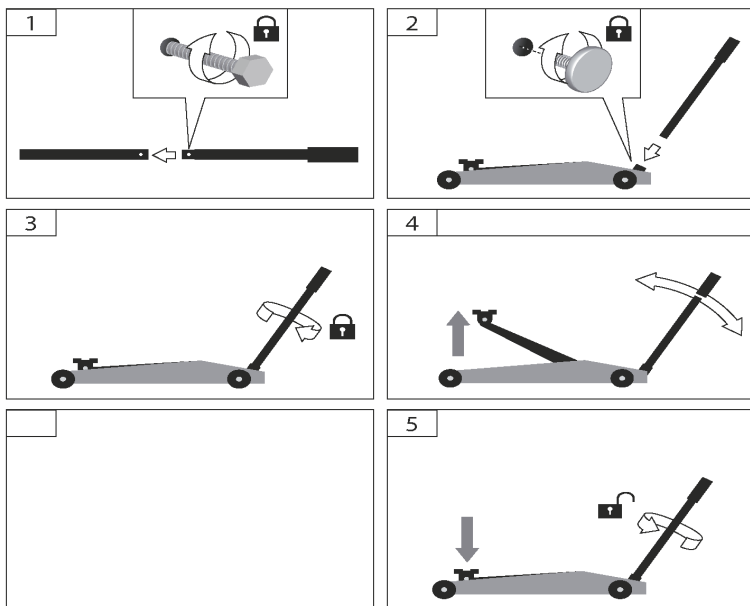
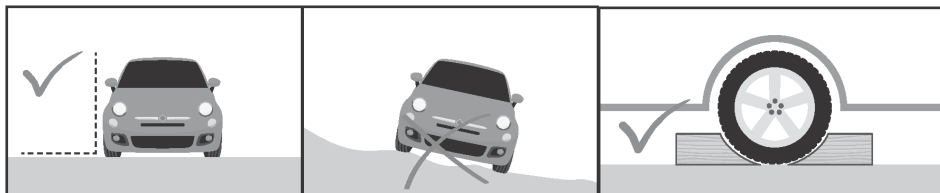


Ujistěte se, že obsluha porozuměla obsahu tohoto návodu. Před použitím je třeba zvedák zkontrolovat. Majitel a/nebo provozovatel tohoto nářadí je povinen prostudovat všechna VAROVÁNÍ, pokyny k obsluze a údržbě uvedené na štítku výrobku a v návodu k obsluze. Pokyny k výrobku uschovejte pro budoucí použití.

BEZPEČNOSTNÍ PODMÍNKY

1. Před použitím tohoto zařízení si prostudujte všechny pokyny, porozumějte jim a dodržujte je.
2. Nepřekračujte jmenovitou kapacitu.
3. Zařízení používejte pouze na pevném, rovném povrchu se sklonem menším než 3 stupně.
4. Použití pouze jako zvedací zařízení. Ihned po zvednutí podepřete vozidlo vhodnými prostředky.
5. S vozidlem na zvedáku nehýbejte ani ho nepřevážejete na vozíku.
6. Zvedejte pouze na místech vozidla určených výrobcem vozidla.
7. Na produktu nelze provádět žádné úpravy.
8. Smí se používat pouze nástavce a/nebo adaptéry dodané výrobcem.
9. Pod vozidlo nevstupujte a nikoho pod něj nepouštějte, dokud není podepřeno zvedacími stojany.
10. Před zvedáním vycentrujte zátěž na sedle.
11. Před použitím zvedáku použijte na protilehlých kolech klíny nebo jiné blokovací zařízení.
12. Nikdy nepoužívejte na sekačce na trávu nebo traktůrku na trávu.
13. Nepoužívejte tento zvedák k jinému než výrobcem určenému použití.
14. Při práci na zařízení nebo v jeho blízkosti s ním nehoupejte.
15. Na tomto zařízení se nedoporučuje podpírat: Základy, domy, mobilní domy, přívěsy, obytné vozy, karavany, ani pátá kola atd....
16. Nedodržení označení může mít za následek zranění osob a/nebo poškození majetku.
17. Zvedání osob je zakázáno.
18. V případě, že generované úsilí přesáhne 400 N, musí být síla snížena dalšími osobami.
19. Je nutné, aby obsluha mohla sledovat zvedací zařízení a břemeno během všech pohybů.
20. Není dovoleno pracovat pod zvednutým břemenem, dokud není zajištěno vhodnými prostředky.
21. Je třeba zkontrolovat stav značení a to, že značení zůstane stejné jako původní.
22. Zvedáky musí být udržovány a opravovány v souladu s pokyny výrobce. Tuto údržbu a opravy musí provádět kvalifikované osoby.

23. Pokud zjistíte rozlití oleje, přestaňte výrobek používat a olej na podlaze utřete hadrem.
24. Pokud nelze zvedák spustit dle potřeby, musí být vozidlo zajištěno stojanem zvedáku proti nechtěnému spuštění.
25. Poříďte si nový zvedák, kterým můžete vůz zvednout, aby bylo možné vadný zvedák odstranit. Pokud si nejste jisti, požádejte o odbornou pomoc.
26. Životnost tohoto zvedáku je nejméně 50 cyklů při jmenovitém zatížení.



ZDVIH VOZIDLA

1. Ujistěte se, že zvedák a vozidlo stojí na pevném rovném povrchu.
2. Vždy zatáhněte ruční brzdu vozidla a zablokujte kola.
3. Zjistěte v návodu k obsluze vozidla umístění zvedacích bodů a umístěte zvedák pod předepsaný zvedací bod.
4. Otočte uvolňovací ventil ve směru hodinových ručiček do uzavřené polohy (obr. 3).
5. Umístěte zvedák pod vozidlo a otáčejte výsuvným sedlem až do pevného kontaktu s vozidlem. Zasuňte rukojeť do úrovně čerpadla a rukojetí zvedáku pumpujte tak dlouho, dokud se sedlo nedotkne břemene. Ještě jednou zkontrolujte, zda je sedlo správně umístěno.
6. Umístěte pod vozidlo stojany zvedáku na místa doporučená výrobcem vozidla. Bez stojanů zvedáku nelezte pod vozidlo. Zvedáky nejsou určeny k dlouhodobému držení těžkých břemen. Nepokoušejte se umístit stojan zvedáku současně pod oba konce vozidla.
7. Pomalu otáčejte uvolňovacím ventilem proti směru hodinových ručiček, abyste pustili náklad na stojany.

SPOUŠTĚNÍ VOZIDLA

1. Otočte uvolňovací ventil ve směru hodinových ručiček do zavřené polohy.
2. Pumpováním rukojeti zvedněte vozidlo ze zvedacích stojanů.
3. Odstraňte zvedací stojany. Při spouštění vozidla pod něj nevstupujte ani pod něj nikoho jiného nepouštějte.
4. Pomalu otáčejte uvolňovacím ventilem proti směru hodinových ručiček (obr. 5), abyste vozidlo spustili na zem.

KONTROLA

Výrobek musí být udržován v souladu s návodem k použití. Na výrobku se nesmí provádět žádné změny.

1. Před použitím by měla být provedena vizuální kontrola zvedáku, zda není v neobvyklém stavu, jako jsou prasklé sváry, poškození, ohnuté, opotřebované, uvolněné nebo chybějící části nebo úniky z hydrauliky.
2. Kontroly se provádějí v souladu s tímto návodem k obsluze.
3. Výrobek musí být okamžitě zkontrolován, pokud se předpokládá, že zvedák byl vystaven abnormálnímu zatížení nebo nárazu. doporučuje se, aby tuto kontrolu před použitím provedl autorizovaný servisní technik.

ÚDŽBA

Doporučuje se měsíční údržba. Mazání je pro zvedáky kritické, protože nesou těžká břemena. Jakékoli omezení způsobené nečistotami, rzi apod. může způsobit buď pomalý pohyb, nebo extrémně rychlé trnutí a poškození vnitřních součástí. Následující kroky jsou určeny k tomu, aby byl zvedák dobře promazán:

1. Promažte lehkým olejem táhla, sedlo, mechanismus čerpadla, ložiska kol a osy.
2. Vizually zkontrolujte, zda nejsou prasklé sváry, ohnuté, uvolněné nebo chybějící díly nebo zda nedochází k úniku hydraulického oleje.
3. Pokud je zvedák vystaven abnormálnímu zatížení nebo nárazům, vyjměte jej z provozu a před použitím jej nechte zkontrolovat servisním technikem.
4. Vyčistěte všechny povrchy a pečlivě udržujte všechny štítky a varování.
5. Kontrolujte a udržujte hladinu oleje v pístnici.
6. Každé 3 měsíce kontrolujte pístnici, zda se na ní neobjevují známky koroze nebo rzi. V případě potřeby ji vyčistěte a otřete hadříkem na olej.
7. Pokud sedlo a pístnici nepoužíváte, nechte je vždy zcela sklopené. Zvedák vždy skladujte v úplně spuštěné poloze, tím ochráníte kritická místa před nadměrnou korozi. Nepoužívejte brzdové nebo převodové kapaliny ani běžný motorový olej, protože mohou poškodit těsnění. Vždy kupujte a používejte výrobky označené jako olej pro hydraulické zvedáky.

KONTROLA HLADINY OLEJE

1. Otočte uvolňovací ventil proti směru hodinových ručiček, aby se píst zcela zasunul. Je možné, že pro spuštění bude nutné zatlačit na sedlo silou.
2. Při zvedáku ve vodorovné poloze vyjměte zátku olejové náplně. Postavte zvedák do svislé polohy se zásuvkou rukojeti dolů. Olej by měl být v úrovni dna plnicího otvoru. Pokud tomu tak není, doplňte olej. Nepřeplňujte. Do zvedáku vždy doplňujte nový a čistý hydraulický olej.
3. Vraťte zpět plnicí zátku.
4. Zkontrolujte provoz zvedáku.
5. V případě potřeby vyčistěte systém od vzduchu.

ODSTRAŇOVÁNÍ PROBLÉMŮ PROČIŠTĚNÍ SYSTÉMU VZDUCHEM

1. Otočte vypouštěcí ventil proti směru hodinových ručiček o jednu celou otáčku, aby se otevřel.
2. Pumpujte rukojetí osm plných zdvihů.
3. Otočením uvolňovacího ventilu ve směru hodinových ručiček ventil zavřete.
4. Pumpujte rukojetí, dokud píst nedosáhne maximální výšky, a pokračujte v pumpování ještě několikrát, abyste odstranili vzduch zachycený v pístnici.
5. Opatrně a pomalu zmáčkněte zátku olejové náplně, aby se vypustil zachycený vzduch.
6. Otočte uvolňovací ventil proti směru hodinových ručiček o jednu celou otáčku a pusťte píst do nejnižší polohy. V případě potřeby použijte sílu.
7. Otočte uvolňovací ventil ve směru hodinových ručiček do uzavřené polohy a zkontrolujte správnou činnost čerpadla. Může být nezbytné provést výše uvedený postup vícekrát, aby se předpokládalo, že je vzduch zcela odčerpán.

ŘEŠENÍ PROBLÉMŮ

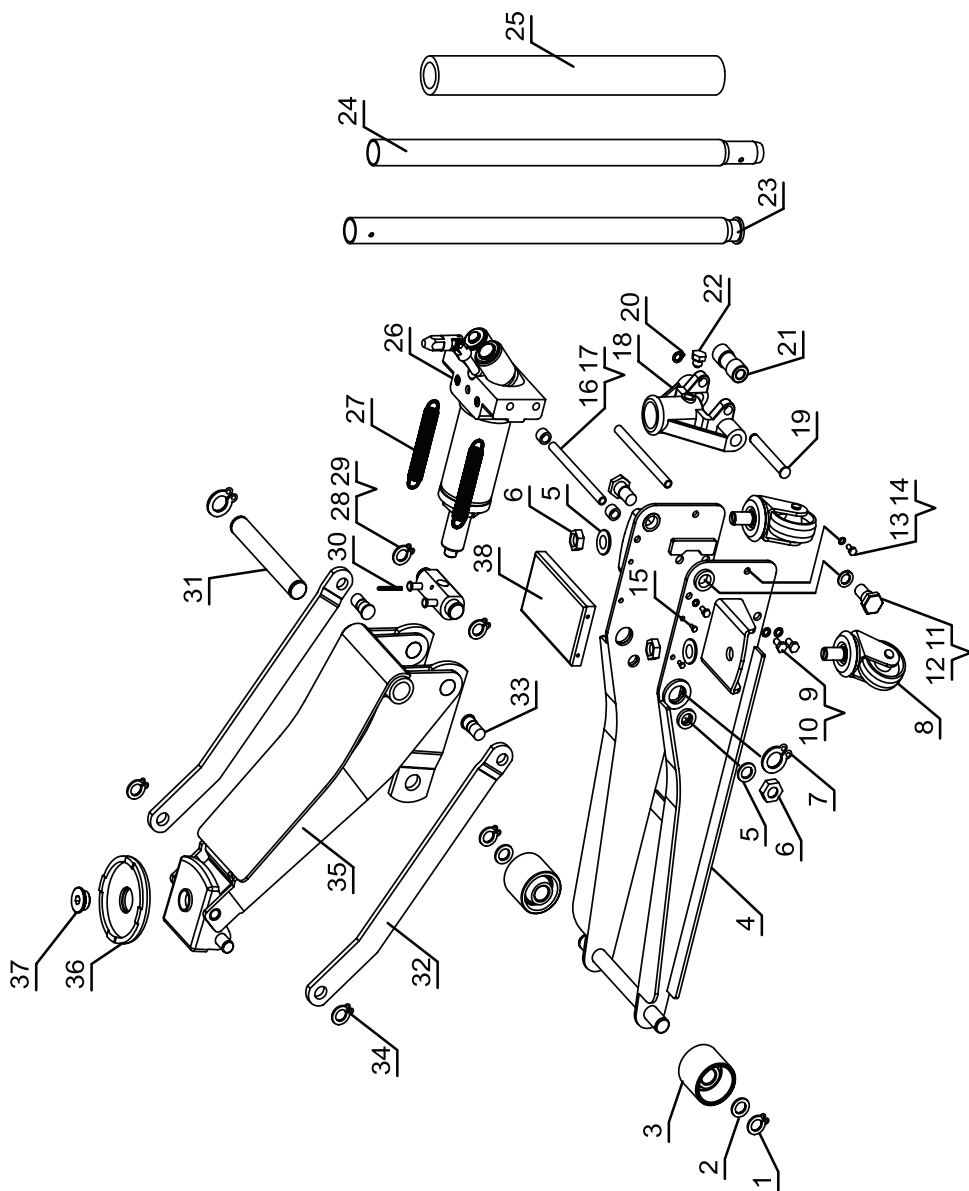
⚠ VAROVÁNÍ! Při odstraňování závady na nefunkčním zvedáku dbejte zvýšené opatrnosti. Před použitím všechny problémy zcela odstraňte. Pokud řešení uvedená v průvodci řešením problémů nevedou k vyřešení problému, nechte zvedák před použitím zkontrolovat a opravit kvalifikovaným technikem.

Po opravě zvedáku: Před opětovným uvedením zvedáku do provozu jej pečlivě vyzkoušejte bez zatížení zvednutím a úplným spuštěním a zkontrolujte, zda správně funguje.

⚠ NEPOUŽÍVEJTE POŠKOZENÝ NEBO NEFUNKČNÍ ZVEDÁK!

Možné problémy						Možné řešení (Před řešením problému, se ujistěte, že zvedák nepodpírá zátěž).
Zvedák se nezvedá při jmenovité nosnosti.	Sedlo se při zatížení spouští.	Zdvih čerpadla je na pocit nestandardní (příliš měkký, pružný)	Sedlo se nezvedne úplně	Rukojeť se při zatížení zvedá nahoru	Z plnicí zátky uniká olej	
x	x					Zkontrolujte, zda je vypouštěcí ventil zcela uzavřen. Vypusťte vzduch ze systému
x	x			x		Ventily mohou být zablokované a nemusejí se zcela zavřít. Chcete-li ventily vyčistit, proveďte následující úkony: 1. Spusťte sedlo a bezpečně zavřete vypouštěcí ventil. 2. Ručně zvedněte sedlo o několik centimetrů. 3. Otevřete vypouštěcí ventil a tlačte sedlo co nejrychleji dolů.
x		x	x			Ve zvedáku je možná málo oleje. Zkontrolujte hladinu oleje a případně ji doplňte. Zvedák může vyžadovat odvzdušnění - viz pokyny k odvzdušnění
					x	V jednotce je možná příliš hydraulického oleje. Zkontrolujte hladinu oleje a případně trochu oleje odlijte.

■ ROZPIS DÍLŮ



POZICE	POPIS	POČET KUSŮ
1	Pojistný kroužek	2
2	Podložka	2
3	Přední kolo	2
4	Rám	1
5	Podložka	4
6	Matice	4
7	Pojistný kroužek	2
8	Sestava zadního kolečka	2
9	Šroub	4
10	Podložka	4
11	Podložka	2
12	Šroub	2
13	Šroub	4
14	Podložka	4
15	Šroub	4
16	Vázací tyč	2
17	Gumový nárazník	2
18	Zásuvka rukojeti	1
19	Hřídel	1
20	Pojistný kroužek	1
21	Váleček objímky rukojeti	1
22	Stavěcí šroub	1
23	Spodní rukojeť	1
24	Horní rukojeť	1
25	Nárazník rukojeti	1
26	Hydraulická jednotka	1
27	Pružina	2
28	Adaptér hydraulické jednotky	1
29	Pojistný kroužek	2
30	Čep	1
31	Hřídel ramene zdvihu	1
32	Podpěra zdvíhacího ramene	2
33	Šroub	2
34	Pojistný kroužek	2
35	Zvedací rameno	1
36	Sedlo	1
37	Šroub sedla	1
38	Krycí deska	1

ZÁRUČNÍ LIST**RAZÍTKO A PODPIS PRODEJCE****DATUM PRODEJE** [] [] [] [] [] [] [] []**ZÁZNAMY O PROVEDENÝCH OPRAVÁCH:**

PROHLÁŠENÍ O SHODĚ**EU PROHLÁŠENÍ O SHODĚ**

Výrobce: PROTECO nářadí s.r.o.
Radlická 2487/99, 150 00 Praha 5
Česká republika, IČO: 47453630

Výrobek: 42.02-40038-P – zvedák pojízdný hydraulický 3 t nízkoprofilový PROFI

Typ výrobku: T31, 3T

Výrobek splňuje všechna příslušná ustanovení technických předpisů, tj. předmětných směrnic Evropských společenství a nařízení vlády ČR.

Směrnice č. 2006/42/EC (Nařízení vlády ČR č. 176/2008 Sb.)

Při posouzení shody byly použity následující normy:

EN 1494:2000/A1:2008
EN ISO 12100:2010

Posouzení shody bylo vydáno na základě zkoušek provedených: Alberk QA ITC and certification corp. Barbaros Distr.AK Zambak Str. A block 19.FLR No:2 Atasehir Istanbul, Turkey.

Na základě certifikátu a test reportu: QA-AC-4650/20, COO2020052603

Poslední dvojčíslí roku, v němž bylo označení CE na výrobek umístěno: 23

Osoba pověřená kompletací technické dokumentace: Libor Knap
Podběří 63
518 03

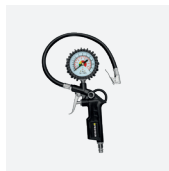
V Podběří dne 27.07. 2023



PROTECO nářadí s.r.o.
jednatel společnosti
Radlická 2487/99
150 00 Praha 5 - Smíchov



PROTECO®



Výrobce:
PROTECO nářadí s.r.o.
www.proteco-naradi.cz
Radlická 2487/99
Praha 5 150 00



SPOLEHLIVÉ NÁŘADÍ, CO VYDRŽÍ

